



IMINT
IMAGE INTELLIGENCE

Delårsrapport för IMINT Image Intelligence AB

1 januari–31 mars 2016

Innehållsförteckning

- 3 Delårsrapport för IMINT Image Intelligence AB 1 januari–31 mars 2016
 - Första kvartalet 2016
 - Väsentliga händelser Q1 2016
 - Väsentliga händelser efter rapportperiodens slut
- 4 VD har ordet
- 5 IMINTs verksamhet
 - Affärsidé
 - Vision
 - Marknad
 - Affärsmodell
 - Patentstrategi
- 6 Finansiell utveckling januari-mars
 - Omsättning, kostnader, resultat och kassaflöde
 - Skattemässiga underskott
 - Personal
 - Övrigt
 - Bolaget
 - Aktiekapital
 - Aktien
 - Väsentliga risker och osäkerhetsfaktorer
 - Optionsprogram
- 8 Finansiell utveckling i sammandrag
- 9 Resultaträkning
- 10 Balansräkning
- 11 Rapport över förändring i eget kapital
- 12 Kassaflödesanalys
- 13 Redovisningsprinciper och noter, valberedning, kommande information

Delårsrapport för IMINT Image Intelligence AB

1 januari–31 mars 2016

Första kvartalet 2016

- Rörelsens kostnader för kvartalet uppgick till 4,7 Mkr (2,5 Mkr).
- Resultat efter finansiella poster för kvartalet uppgick till -2,6 Mkr (-1,2 Mkr).
- Resultat efter skatt uppgick till -2,6 Mkr (-1,2 Mkr).
- Resultat per aktie för kvartalet uppgick till -0,33 kr (-0,31 kr).
- Kassaflödet efter investeringar för perioden uppgick till -3,1 Mkr (-1,7 Mkr).
- Eget kapital uppgick per den 31 mars 2016 till 27,4 Mkr (3,1 Mkr).
- Likvida medel uppgick den 31 mars 2016 till 20,9 Mkr (0,4 Mkr).

Väsentliga händelser 1 januari 2016–31 mars 2016

- Produktchef rekryteras som började i mars 2016.
- Teknikchefen Simon Mika lämnar bolaget.
- Rekrytering av personal i Kina.
- Katarina Bonde knyts till styrelsen som rådgivare.
- Ledningens teckningsoptioner har lösts och aktiekapitalet har ökat med 192 tkr och tillfört kapital till bolaget med 250 tkr.
- En del av personalens teckningsoptioner har lösts och aktiekapitalet ökat med 144 tkr och tillfört kapital till bolaget med 2 164 tkr.
- Deltog i februari 2016 som utställare på Mobile World Congress i Barcelona.

Väsentliga händelser efter rapportperiodens slut

- Etablering av verksamhet i Kina inleds med kontor i Shanghai, genom rekrytering av David Zhang som säljchef och Huan Zhang som fält-/utvecklingsingenjör.
- Sami Niemi knyts till bolaget som strategisk rådgivare.
- Utvecklingsavtal tecknas med stort asiatiskt teknikbolag om implementation av Vidhance Premium Video Stabilization på en smartphone-plattform.
- En del av personalens teckningsoptioner har lösts och aktiekapitalet ökat med 154 tkr och tillfört kapital till bolaget med 2 108 tkr.

VD har ordet



VI FORTSÄTTER ATT VERKSTÄLLA PÅ BRED FRONT och nå våra delmål i enlighet med den plan vi satt upp för året. Tyngdpunkten mot Asien fortsätter att förstärkas, och det är ett välbesökt resmål för oss. Närmast i tiden är mässan Computex i Taiwan, dit vi åker för ett flertal kundmöten. Vi fortsätter att förstärka vår egen närvaro i Kina, och har anställt vår andra person baserad i Shanghai. Huan Zhang startar sitt arbete som utvecklings- och supportingenjör nu i juni, och kommer närmast från Intel där hon jobbat som mjukvaruutvecklare inom videoteknik. Det är också glädjande att vi har kunnat knyta Sami Niemi till bolaget som strategisk rådgivare. Sami var medgrundare till det framgångsrika imaging-bolaget Scalado och ledde på Microsoft utvecklingen av ny foto-funktionalitet. Samis visionära inställning och långa erfarenhet av förbättrade användarupplevelser i kamera-funktioner kommer att förstärka oss i vårt produktstrategiska arbete.

Intresset för vår teknik är fortsatt starkt och vårt rekryteringsarbete fortsätter enligt plan. Det utvecklingsavtal med ett stort asiatiskt teknikbolag vi meddelade marknaden om i april ser vi som ett gott tecken att videosta-

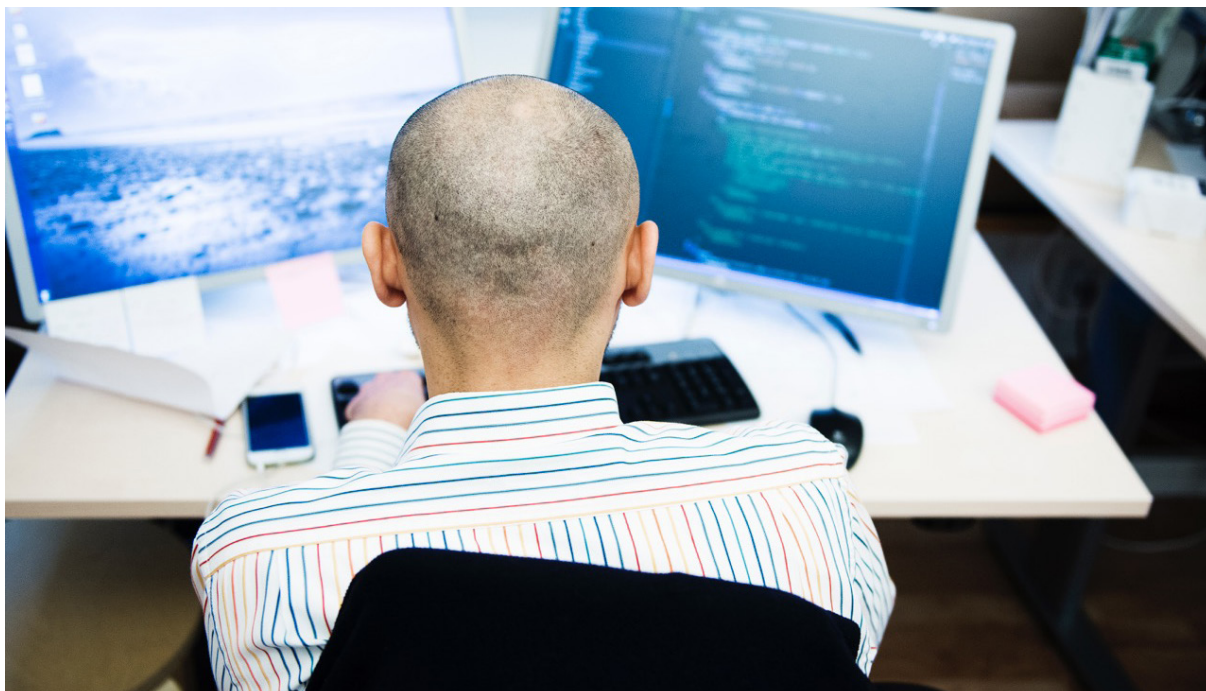
biliseringslösningen nu inte bara är integrationsmogen, utan också av bra kvalitet. Detta ger oss möjlighet att ytterligare öka vårt arbete med andra funktioner i vår produktroadmap, främst Live Auto Zoom som möter mycket intresse, och där en del tidiga kundförsök inletts. Vi har även lämnat in patentansökningar för att skydda idéer i främst de produkter vi nu ökar fokus på, som Live Auto Zoom.

Likviditetsmässigt ligger vi något bättre till än plan, bland annat tack vare inlösen av personalens teckningsoptioner. Stämningen är mycket god, och vi räknar med fortsatt låg personalomsättning. Att vi metodiskt och steg för steg genomför de delmål vi satt upp skapar engagemang. Vi ser att vi kan göra skillnad på riktigt i hur konsumenter kan spela in intressanta och attraktiva videoklipp, och genom den stora penetration som smartphones har runt hela världen, förstår vi att vi har en riktig möjlighet att göra ett avtryck.

Uppsala i maj 2016

Andreas Lifvendahl, vd

IMINTs verksamhet



Affärsidé

Imint arbetar med att ständigt utmana marknadens befintliga koncept för kvalitativ video i realtid genom mjukvarubaserade lösningar. Genom att kombinera världsledande algoritmkunskap och modern mjukvaruutvecklingsmetodik får Bolaget snabbt fram nya produkter och funktioner. Bolagets passion att utveckla smarta och effektiva produkter och lösningar hjälper kunderna att nå större affärsframgång.

Vision

Imint Image Intelligence AB är ett svenskt mjukvarubolag vars vision är att inta en världsledande position för att analysera, optimera och förbättra video i realtid, direkt i kameran i till exempel i live-strömmar eller i andra tidskritiska sammanhang, för att skapa mervärde åt konsument- och industrimarknaden.

Marknad

Bolagets verksamhet är idag huvudsakligen fokuserad på affärsområdet Vidhance Mobile för att nå ut till den stora marknaden för smartphones samt till globala sociala medie- och appföretag. Marknaden för smarta mobiltelefoner (smartphones) är den största av alla produktkategorier inom konsumentelektronik idag. 2015 beräknas antalet sålda smartphones i världen överstiga 1,4 miljarder enheter och 2018 förväntas det säljas 1,9 miljarder smartphones.

Bolagets teknologi har sålts till flera ledande internationella bolag inom spaning med obemannade flygfarkoster, UAV. Imints teknik har även integrerats och sålts till andra krävande industriella applikationer på så skilda marknader som t.ex. militära undervattensfarkoster och flygtrafikledning.

Affärsmodell

Imint har en affärsmodell där Vidhance Mobile i huvudsak säljs direkt till Bolagets slutkunder utan några mellanhänder. Affärsmodellen mot smartphonetillverkarna bygger i första hand på en licensavgift per enhet, som är en etablerad modell mellan tillverkarna och dess underleverantörer. Priset per enhet förväntas variera beroende på förväntad försäljningsvolym.

Patentstrategi

Imint arbetar med en aktiv patentstrategi som bygger på att noga följa marknaden för att utvärdera nya möjligheter för patent. Strategin syftar till att säkerställa rätten till den egna tekniken, att skapa värde för framtida affärer, öka Bolagets konkurrenskraft, skapa förutsättningar för högre marginaler, motverka kopiering, erhålla potentiella licensintäkter och skydda Bolaget och dess kunder mot inträngsanspråk från andra företag. Bolagets övergripande patentstrategi går ut på att främst söka patent som baseras på innovationer inom Vidhance Mobile och Vidhance.

Finansiell utveckling januari-mars

Omsättning, kostnader, resultat och kassaflöde

Januari-mars

Nettoomsättning

Bolagets omsättning för det första kvartalet uppgick till 0 tkr (5 tkr).

Kostnader

Rörelsekostnaderna under första kvartalet uppgick till 4 666 tkr (2 474 tkr), fördelat på övriga externa kostnader 1 845 tkr (722 tkr), Personalkostnader 2 418 tkr (1 254 tkr) och Avskrivningar 403 tkr (498 tkr).

Resultat

Resultatet efter finansiella poster och efter skatt blev -2 613 tkr (-1 174 tkr) eller -0,33 kr per aktie (-0,31 kr).

Kassaflöde och likviditet

Kassaflödet för kvartalet uppgick till 110 tkr (-790 tkr) eller 0,01 kr (-0,21 kr) per aktie. Kassaflödet från den löpande verksamheten uppgick till -1 049 tkr (-274 tkr) eller -0,13 kr (-0,07 kr) per aktie och kassaflödet efter investeringsverksamheten uppgick till -3 104 tkr (-1 710 tkr) eller -0,40 kr (-0,45 kr) per aktie. IMINTs likviditet vid periodens slut uppgick till 20 882 tkr (392 tkr). Styrelsen gör bedömningen att bolagets nuvarande likviditet är tillräcklig för att finansiera de planer som finns för 2016.

Investeringar

Under kvartalet har IMINT investerat 2 055 tkr (1 350 tkr) i utveckling.

Eget kapital

Eget kapital i IMINT uppgick vid bokslutsperiodens slut till 27 423 tkr (3 063 tkr) eller 3,41 kr (0,81 kr) per aktie. Soliditeten per 2016-03-31 var 83% (45%).

Skattemässiga underskott

IMINTs nuvarande verksamhet förväntas initialt innebära negativa resultat och skattemässiga underskott. Det finns i dagsläget inte tillräckligt övertygande skäl som talar för att skattemässiga överskott kommer att finnas i framtiden som kan försvara en aktivering av värdet av underskotten, varför uppskjuten skattefordran ej har redovisats. Vid en försäljning eller utlicensiering av en produkt förväntas vinster kunna redovisas vilka förväntas kunna komma att skattemässigt avräknas mot tidigare års skattemässiga underskott vilket skulle komma att innebära en låg skattebelastning för Bolaget när ett projekt säljs eller produkter kommer ut på en kommersiell marknad. De skattemässiga underskotten i IMINT uppgår till 15 163 tkr per sista december 2015.

Personal

Antalet anställda i bolaget vid kvartalets utgång uppgick till 17 varav 1 på konsultbasis

Övrigt

Den vid årets slut aviserade tvisten med en underkonsult har lösts under kvartal 2 2016.

Bolaget

Bolagets associationsform är aktiebolag och regleras av aktiebolagslagen (2005:551). Styrelsen har sitt säte i Uppsala.

Aktiekapital

IMINTs aktiekapital uppgick per den 2016-03-31 till 8 031 800 kronor fördelat på 8 031 800 utestående aktier. Ledningen har löst 192 000 teckningsoptioner i bolaget under februari månad 2016. Även personalen har löst en del av sina teckningsoptioner motsvarande 144 300 aktier fram t o m 2016-03-31.

Aktien

IMINTs aktie är listad på Aktietorget under kortnamnet IMINT. Aktien har ISIN-kod SE0007692124. Bolaget hade per den 31 mars 2016 cirka 3 200 aktieägare.

Väsentliga risker och osäkerhetsfaktorer

IMINT är genom sin verksamhet exponerat för risker och osäkerhetsfaktorer. Information om bolagets risker och osäkerhetsfaktorer återfinns på sidorna 8-9 i memorandumet som upprättades i samband med introduktionen på Aktietorget, vilken finns tillgänglig på bolagets hemsida www.imint.se

Optionsprogram

IMINT har 373 000 utestående teckningsoptioner riktat till personalen på bolaget i två olika program. Marknadsvärdering av programmen har skett med Black & Scholes modell för värdering av optioner. Varje teckningsoption i program ett ger innehavarna rätt att senast den 12 maj 2016 teckna 262 000 aktier i IMINT för 15 kronor. Program två ger innehavarna rätt att teckna 111 000 aktier till en kurs om 9,50 per aktie före utgången av 12 juli 2018. Samtliga optioner i program ett har per den 12 maj 2016 lösts. I program två har 36 000 optioner lösts och 75 000 återstår. Om resten av de utestående optionerna löses kommer utspädningseffekten på dagens antal aktier att bli ca 0,9%. Aktiernas kvotvärde är 1 krona.

FINANSIELL UTVECKLING I SAMMANDRAG

IMINT Image Intelligence AB <i>tkr (om ej annat anges)</i>	1 jan–31 mars		1 jan–31 dec
	2016	2015	2015
Nettoomsättning		5	8
Aktiverat arbetet för egen räkning	2 055	1 350	6 509
Rörelsens kostnader	-4 666	-2 474	-14 186
Rörelseresultat	-2 602	-1 118	-7 645
Resultat efter finansiella poster	-2 613	-1 174	-7 844
Resultat efter skatt	-2 613	-1 174	-7 844
Nettokassaflöde efter investeringar	-3 104	-1 710	-10 438
Kassaflöde från finansieringsverksamheten	3 214	920	30 028
Resultat per aktie, kr	-0,33	-0,31	-1,76
Likvida medel per balansdagen	20 882	392	20 772

Nyckeltal	1 jan–31 mars		1 jan–31 dec
	2016	2015	2015
Avkastning på eget kapital, %	neg	neg	neg
Avkastning på sysselsatt kapital, %	neg	neg	neg
Soliditet	88%	61%	88%
Investeringar i materiella anläggningstillgångar	0	86	189
Investeringar i immateriella anläggningstillgångar	2 055	1 350	6 509
Antal anställda vid periodens slut	17	4	16
Eget kapital per aktie, kr	3,62	1,12	3,62
Kassaflöde från den löpande verksamheten per aktie, kr	-0,13	-0,07	-0,84
Kassaflöde efter investeringar per aktie, kr	-0,40	-0,45	-2,34
Kassaflöde per aktie, kr	0,01	-0,21	4,39

RESULTATRÄKNING TKR

IMINT Image Intelligence AB <i>tkr (om ej annat anges)</i>	1 jan–31 mars		1 jan–31 dec
	2016	2015	2015
<i>Rörelsens intäkter</i>			
Nettoomsättning		5	8
Övriga rörelseintäkter	9	1	24
Aktiverat arbete för egen räkning	2 055	1 350	6 509
Bruttoresultat	2 064	1 356	6 541
<i>Rörelsens kostnader</i>			
Råvaror och förnödenheter			
Övriga externa kostnader	-1 845	-722	-4 980
Personalkostnader	-2 418	-1 254	-7 165
Avskrivningar och nedskrivningar	-403	-498	-2 041
Summa rörelsens kostnader	-4 666	-2 474	-14 186
Rörelseresultat	-2 602	-1 118	-7 645
<i>Resultat från finansiella investeringar</i>			
Övriga ränteintäkter och liknande resultatposter	0		1
Övriga räntekostnader och liknande resultatposter	-11	-56	-200
Finansnetto	-11	-56	-199
Resultat efter finansiella poster	-2 613	-1 174	-7 844
Skatt på årets resultat	-	-	-
Periodens resultat	-2 613	-1 174	-7 844
Genomsnittligt antal aktier, tusental, före utspädning	7 849	3 796	4 458
Genomsnittligt antal aktier, tusental, efter utspädning	8 261	3 988	5 023
Antal aktier utestående på balansdagen, tusental	8 032	3 796	7 696
Resultat per aktie före och efter utspädning	-0,33	-0,31	-1,76

BALANSRÄKNING

IMINT Image Intelligence AB <i>tkr (om ej annat anges)</i>	31 mars		31 dec
	2016	2015	2015
TILLGÅNGAR			
<i>Anläggningstillgångar</i>			
Immateriella, balanserade utvecklingsutgifter	11 447	6 139	9 784
Materiella anläggningstillgångar	152	89	163
Summa anläggningstillgångar	11 599	6 228	9 947
<i>Omsättningstillgångar</i>			
Kundfordringar och andra fordringar	443	179	862
Likvida medel	20 882	392	20 772
Summa omsättningstillgångar	21 325	571	21 634
TOTALA TILLGÅNGAR	32 924	6 799	31 581
EGET KAPITAL OCH SKULDER			
<i>Eget kapital</i>			
Bundet eget kapital	8 032	3 795	7 696
Fritt eget kapital	19 391	-732	20 126
Summa eget kapital	27 423	3 063	27 822
<i>Avsättningar och skulder</i>			
Långfristiga skulder	1 279	2 599	279
Kortfristiga skulder	4 222	1 137	3 480
Summa avsättningar och skulder	5 501	3 736	3 759
TOTALT EGET KAPITAL OCH SKULDER	32 924	6 799	31 581

RAPPORT ÖVER FÖRÄNDRING I EGET KAPITAL

IMINT Image Intelligence AB *tkr (om ej annat anges)*

	2016		2015
Ingående balans 2016-01-01	27 822	Ingående balans 2015-01-01	4 237
Nyemissioner	2 214	Resultat för kvartal 1	-1 174
Resultat för kvartal 1	-2 613	Utgående balans 2015-03-31	3 063
Utgående balans 2016-03-31	27 423		

KASSAFLÖDESANALYS

IMINT Image Intelligence AB <i>tkr (om ej annat anges)</i>	1 jan–31 mars		1 jan–31 dec
	2016	2015	2015
<i>Den löpande verksamheten</i>			
Rörelseresultat efter finansiella poster	-2 613	-1 174	-7 844
Avskrivningar	403	498	2 041
Kassaflöde från den löpande verksamheten före förändringar i rörelsekapitalet	-2 210	-676	-5 803
Förändringar i rörelsekapitalet	1 161	402	2 063
Kassaflöde från den löpande verksamheten	-1 049	-274	-3 740
<i>Investeringsverksamheten</i>			
Investeringar i materiella anläggningstillgångar		-86	-189
Investeringar i immateriella anläggningstillgångar	-2 055	-1 350	-6 509
Kassaflöde från investeringsverksamheten	-2 055	-1 436	-6 698
Kassaflöde före finansiella poster	-3 104	-1 710	-10 438
<i>Finansieringsverksamheten</i>			
Nyemission	2 214	0	28 228
Nyupptagna lån	1 000	920	1 800
Kassaflöde från finansieringsverksamheten	3 214	920	30 028
PERIODENS KASSAFLÖDE	110	-790	19 590
Likvida medel vid periodens början	20 772	1 182	1 182
Likvida medel vid periodens slut	20 882	392	20 772

Redovisningsprinciper och noter

Not 1: Redovisningsprinciper

För bolaget har Årsredovisningslagen (ÅRL) samt uttalanden och allmänna råd enligt BFNAR 2012:1, s k K3, tillämpats.

Not 2: Transaktioner med närstående

Inga transaktioner med närstående har skett under perioden.

Not 3: Definitioner och nyckeltal

- **Resultat per aktie:** Nettoresultat dividerat med genomsnittligt antal aktier
- **Genomsnittligt antal aktier:** Det genomsnittliga antalet aktier i IMINT AB har beräknats utifrån en viktning av det historiska antalet utestående aktier i IMINT AB efter varje genomförd nyemission gånger antal dagar som respektive antal aktier varit utestående.
- **Soliditet:** Eget kapital i förhållande till balansomslutningen (totala tillgångar)
- **Avkastning på eget kapital:** Resultat före skatt i relation till eget kapital
- **Avkastning på sysselsatt kapital:** Resultat efter finansnetto i relation till sysselsatt kapital
- **Sysselsatt kapital:** Totala tillgångar minus ej räntebärande skulder
- **Eget kapital per aktie:** Eget kapital dividerat med antal aktier på balansdagen
- **Kassaflöde från den löpande verksamheten per aktie:** Kassaflöde från den löpande verksamheten dividerat med genomsnittligt antal aktier
- **Kassaflöde per aktie:** Periodens kassaflöde dividerat med genomsnittligt antal aktier

Styrelsen och verkställande direktören försäkrar att denna delårsrapport ger en rättvisande bild av bolagets verksamhet, ställning och resultat. Denna delårsrapport har inte varit föremål för granskning av bolagets revisor.

Uppsala 2016-05-27

Styrelsen

Kommande information

2016-05-30 Årsstämma 2016

För ytterligare information, kontakta gärna:

Andreas Lifvendahl, Växel: 018-474 99 90

Postadress: S:t Larsgatan 5, 2 tr
753 11 Uppsala, Sverige

www.imint.se